

TUUSULA

Mt 11466 Tuusulan itäväylä

Edunvalvontakortti

14.2.2022

Lyhyt kuvaus edunvalvonnan kohteesta ja liittymistä sekä vastuuhenkilö

- Mt 11466 eli Tuusulan itäväylän kehittäminen välillä kt 45 (Tuusulanväylä) – mt 148 (Kulloontie)
- Hanke kytkeytyy ensisijaisesti maankäytön muutokseen väylän varrella, sekä toissijaisesti väylän jatkosuunnittelutarpeelle mt 145:lle (Järvenpäantielle) Koillis-Hyrylän kehittymisen myötä ja kun Tuusulanväylä muutetaan katumaisemmaksi Hyrylän keskustan kohdalla.
- Vastuuhenkilöt Petri Juhola ja Jukka-Matti Laakso



TUUSULA

Elämisen taidetta.

Edunvalvonnan tavoite/tavoitteet

- Itäväylän kehittäminen siten, että väylä täyttää seudullisen poikittaisliikenteen vaatimukset (vt 3-Kehä IV-Tuusulan itäväylä-vt 4 -käytävä) sekä itäväylän vaikutusalueen maankäytön liikenteelliset tarpeet ensisijaisesti valtion rahoituksella tai ainakin merkittäväällä valtion rahoitusosuudella.
- Tärkeimmät kehittämiskohteet ovat seuraavat liittymät: Tuusulanväylä, Korvenrannantie/Sulantie, Fallbackantie ja Rykmentinpuiston yritysalueen liittymä.
- Liittymätyypit väyläjakson päissä (Tuusulanväylä, Kulloontien) tulisi valita toiminnallisen ja taloudellisen realismin perusteella. Kunta pitää toistaiseksi tasossa toteutettavia ajoneuvoliikenteen liittymiä parempina kuin eritasoliittymäjärjestelyjä.



Yhteistyökumppanit (yhteinen intressi, vaikuttaja, asiantuntija tms.)


- Väylän varren maanomistajat, HSL, Keravan kaupunki, Uudenmaan ELY-keskus, Uudenmaanliitto, Vantaan kaupunki, Väylävirasto



TUUSULA

Elämisen taidetta.



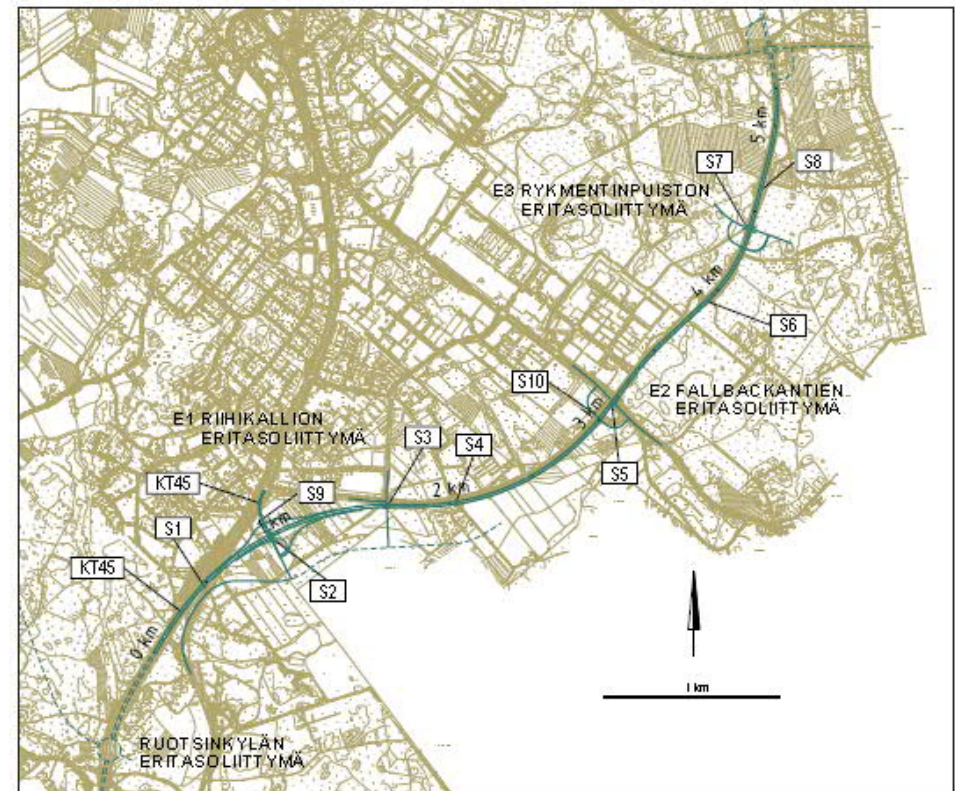


Laadittavat selvitykset (esim. yleissuunnitelmat, asiantuntijalausunnot jne.)

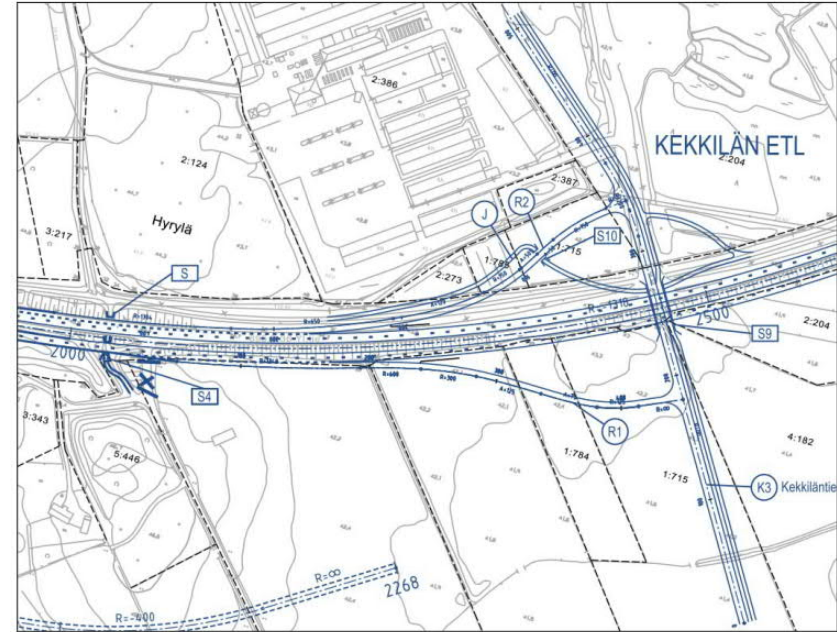
- Liikennemalli
- Aluevaraussuunnitelman päivitys, tiesuunnitelma, rakennussuunnitelma.
- Asemakaavat (Sula, Rykmentinpuisto III)
- Rahoituslähteet

Aluevaraussuunnitelma 2010

- Laadittu vuonna 2010
- Tarkasteltu kaavoitusta varten liikennealueen tarvitsemaa tila rakenteella 2+2 ajorataa ja liittymät eritasoratkaisuilla
- Mukana Tuusulanväylän, Korvenrannantien, Falbackantien ja R-puisto III:n liittymät sekä alustavasti Kulloontien liittymä ja jatke Järvenpäantielle.
- Sulantien liittymästä tehty erillistarkastelu 2011.

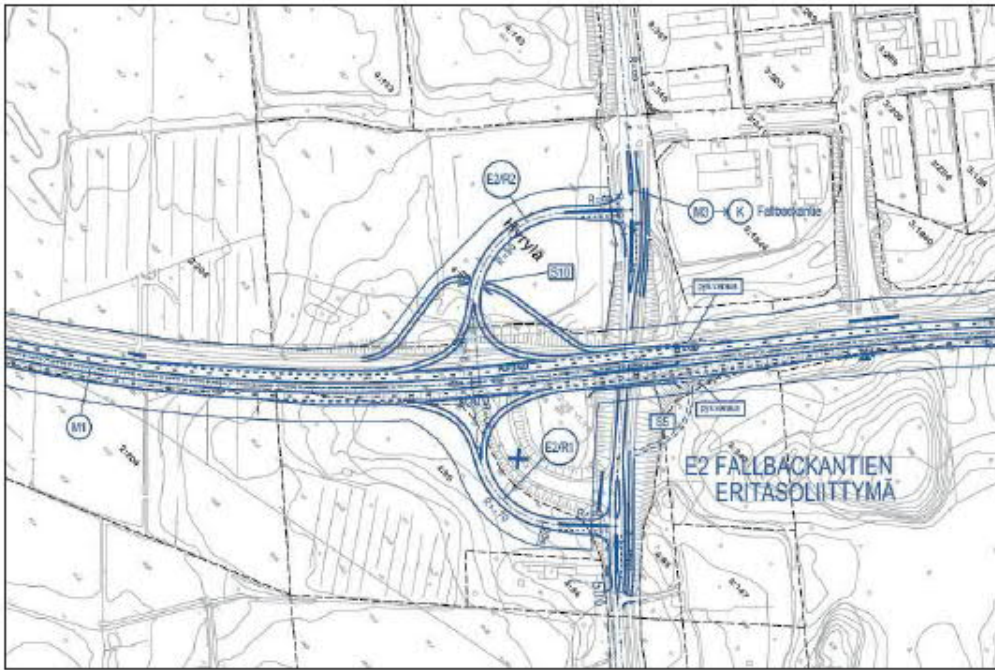


Aluevaraussuunnitelma 2010

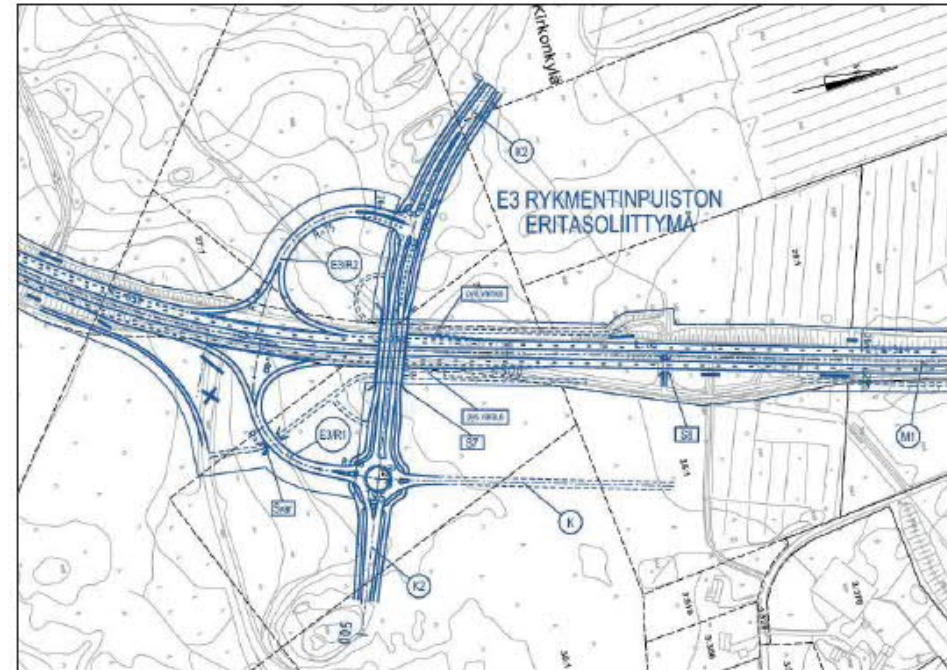


Kuva 34. Riihikallion eritasoliittymä, vaihtoehto B, tarkennettu suunnitelma.

Aluevaraussuunnitelma 2010



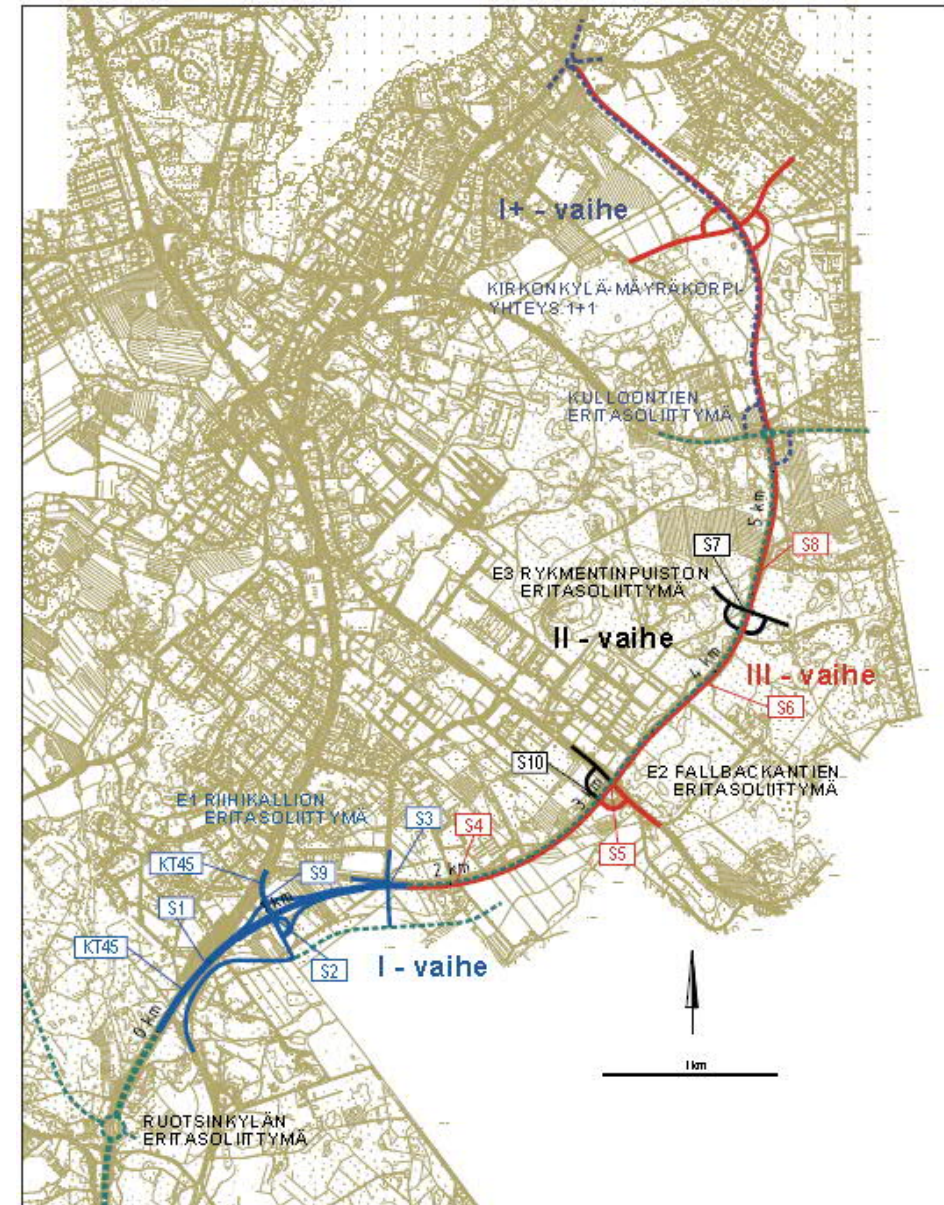
Kuva 35. Fallbackantien eritasoliittymä, tarkennettu suunnitelma.



Kuva 36. Rykmentipuiston eritasoliittymä, tarkennettu suunnitelma.

Aluevaraussuunnitelma 2010

- I vaihe 12,6 M€
- I+ vaihe 27,6 M€ (yleissuunnitelma 2008)
- II vaihe 2,9 + 7,7 M€
- III vaihe 8,3 M€
- Sulan liittymä 5,9 M€



Kuva 37. Aluevaraussuunnitelman kehittämisspolku.

Edunvalvontatoimenpiteet

Toimenpide	Kohde	Aikataulu	Toimija / vastuu
Väyläviraston ja ELY:n tahtotilan määrittely; ensimmäinen tapaaminen 15.3.2019. Tuusulan itäväylän kehittäminen.	Uudenmaan ELY-keskus	2019 -	Kaavoitus/Yhdyskuntatekniikka
Sulan kaavat, RP III:n kaava		2020-2022	Kaavoitus
Liikennemallin laadinta	Itäväylä ja muuta keskeiset liikenneväylät	2021-2022	Yhdyskuntatekniikka
Väliaikaisten liittymien mahdollisuusselvitys	Uudenmaan ELY-keskus	2020-	Yhdyskuntatekniikka
Aluevaraussuunnitelma	Väli Tuusulanväylä-Kulloontie	2022	Yhdyskuntatekniikka
Tiesuunnitelma vaiheittain tai useammassa vaiheessa	Liittymät/ Väli Tuusulanväylä-Kulloontie	2022 =>	Yhdyskuntatekniikka
Rakennussuunnitelmat	Liittymät	2023 =>	Yhdyskuntatekniikka



Liitemateriaali (esim. kuvaukset kohteesta, selvityksistä jne)

- Kohteesta on valmistunut 2010 aluevaraussuunnitelma, joka on päivitettävä
- Työn alla ovat seuraavat asemakaavat: Sulan työpaikka-alue III (vireillä) <https://kartta.tuusula.fi/link/3juH29> ja Rykmentinpuiston työpaikka-alue (lainvoimainen 18.8.2021) <https://kartta.tuusula.fi/link/3jvtn1>.